

Encuesta de INDICADORES LABORALES

Mayo de 2019



Ministerio de Producción y Trabajo
Presidencia de la Nación



Encuesta de Indicadores Laborales

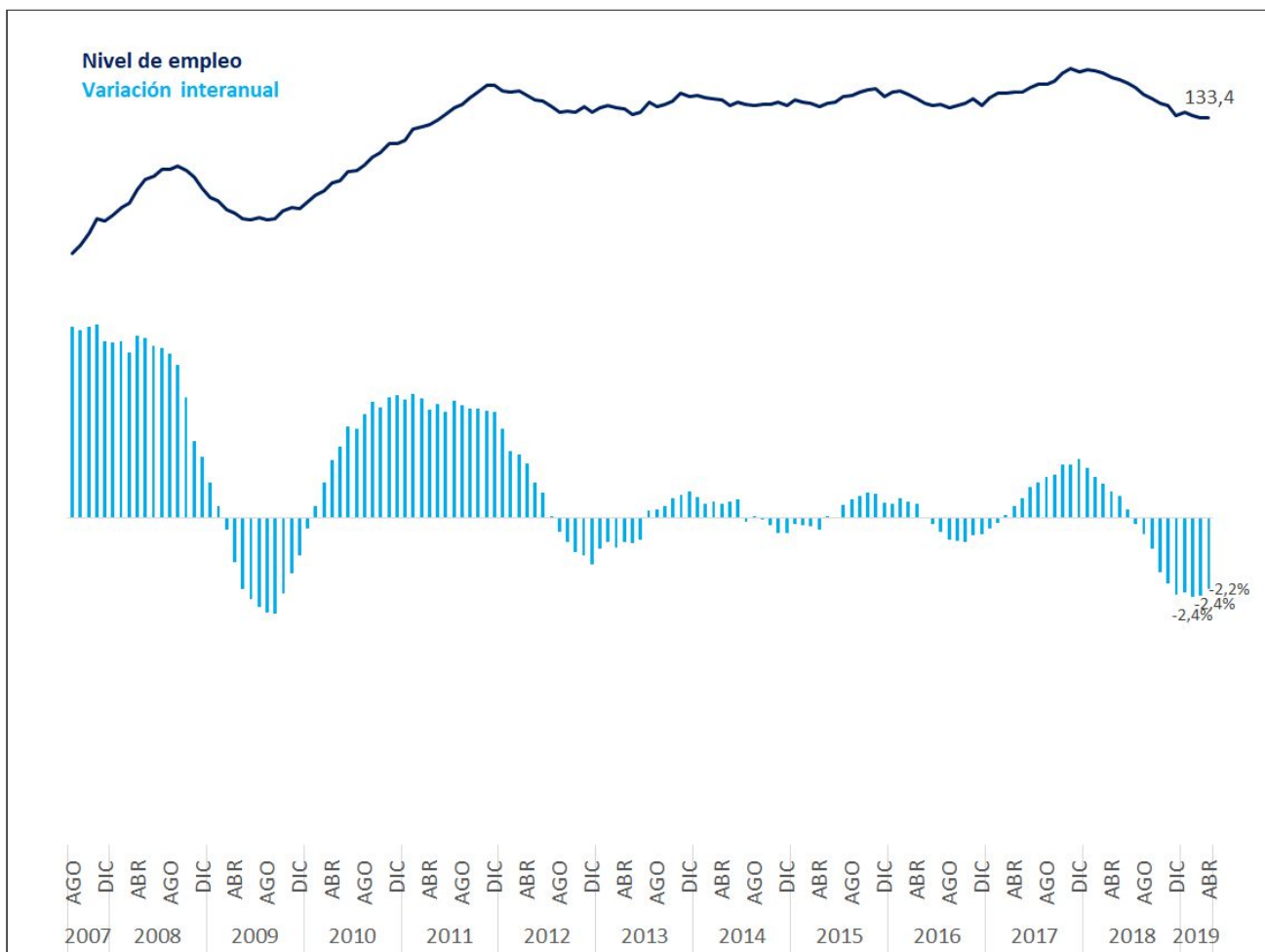
Datos de abril de 2019

En abril de 2019 el empleo registrado del sector privado cayó un 2,6% respecto a abril de 2018 para el total de los aglomerados urbanos relevados. El empleo retrocedió 2,9% interanual en el Gran Buenos Aires, a un ritmo mayor que en el interior del país, donde la baja fue del 1,7%.

Todas las ramas de actividad, con excepción de servicios comunales, sociales y personales, mostraron un menor nivel que un año atrás, al igual que todos los tamaños de empresas.

El 88% de las empresas indicó que espera mantener su dotación de personal en los próximos tres meses, el 6,5% espera que su dotación de personal se reduzca y el 5,5% espera que su dotación aumente.

Gráfico 1: Evolución mensual del nivel de empleo del total de aglomerados
Agosto de 2007 a abril de 2019 (Índice base 100=ago'01)





1. Tasas de entrada, de salida, de despidos y suspensiones para el total de aglomerados urbanos

En abril de 2019 las incorporaciones de personal, reflejadas en la tasa de entrada, fueron del 1,7% y se ubicaron por debajo del promedio de 2017-2018, que fue de 2,1%. Este nivel fue inferior al de marzo en 0,4 puntos porcentuales, en línea con el comportamiento del mes de abril de los últimos años.

Las desvinculaciones de personal, reflejadas en la tasa de salida, fueron del 2,1% y se mantuvieron por encima del 2% usual en el total de aglomerados, con una reducción de 0,3 puntos porcentuales respecto de los valores de marzo.

La tasa de despidos, que incluye despidos sin causa, fin de período de prueba y finalización de obra para la actividad de la construcción, fue del 0,8%, dentro de los parámetros de los últimos cuatro años.

En abril de 2019 el porcentaje de empresas que aplicaron suspensiones fue de 8%, 4,4 puntos porcentuales más que en el mismo mes del año anterior. 12 de cada 1.000 trabajadores fueron suspendidos, comparado con una proporción de 5 cada 1.000 en abril de 2018.

2. Empleo por aglomerados

En el conjunto de aglomerados urbanos del interior del país el empleo cayó 1,7% frente a abril de 2018, a un ritmo superior al de marzo. La tasa de entrada se ubicó en el 1,8%.

En la comparación con el mes de abril de 2018, Gran Mar del Plata fue el único aglomerado que presentó una evolución positiva, con un aumento de 1,4%. El resto de los aglomerados mostró caídas en el nivel de empleo, principalmente en Gran Resistencia (-4,9%), Gran Paraná (-3,0%), y Gran Rosario (-2,9%).

La evolución mensual se caracterizó por aumentos en Gran Tucumán (+0,3%) y Gran Bahía Blanca (+0,2%), y caídas en los demás aglomerados. Gran Paraná (-1,1%), Gran Mendoza (-1%), y Gran Mar del Plata (-0,8%) fueron los que presentaron mayores caídas.

En el Gran Buenos Aires, el aglomerado con mayor peso en el total, el empleo disminuyó en abril 2,9% interanual y 0,4% mensual. Las tasas de entrada y salida fueron 1,6 y 2,0, respectivamente.

3. Empleo por rama de actividad

Todas las ramas de actividad tuvieron retrocesos interanuales en abril, con excepción de servicios comunales, sociales y personales, que se mantuvo estable. Las actividades con mayores descensos en el total de aglomerados fueron construcción (-7,5%), industria manufacturera (-4,5%), comercio, restaurantes y hoteles (-4%), y transporte, almacenaje y comunicaciones (-2,2%).



En la comparación mes a mes, servicios comunales aumentó 0,1% en relación a marzo dadas las altas usuales vinculadas a la educación para esta época del año. Para el total de aglomerados, comercio, restaurantes y hoteles tuvo una baja del 0,7%; servicios financieros y a las empresas del 0,9%; transporte, almacenaje y comunicaciones del 0,3%; industria manufacturera del 0,5%. La construcción disminuyó 0,6, luego de dos meses consecutivos de variaciones positivas.

4. Empleo por tamaño de empresa

Al analizar la evolución del empleo por tamaño de empresa, los datos de abril mostraron una caída interanual en todos los tramos de tamaño, tanto del interior como del Gran Buenos Aires. En las empresas de 10 a 49 empleados la baja fue del 2,6%; en las de 50 a 199, del 2,3%; y en las de 200 o más, del 2,9%.

En la medición mensual también hubo retrocesos en todos los tramos de tamaño, tanto para Gran Buenos Aires como para el Interior. En el total de aglomerados las caídas fueron de 0,3% para empresas de entre 10 y 199 empleados, y de 0,7% para aquellas de 200 empleados o más.

5. Empleo por modalidad contractual y calificación de la tarea

En abril de 2019, el dato mensual para la modalidad de contratación a tiempo indeterminado (que representó el 96% del total) presentó una baja del 0,5% en el total de aglomerados, mientras que las modalidades a tiempo determinado y personal de agencias (que concentran el 4% restante) mostraron en conjunto un aumento del 0,1%.

En relación a la calificación de las tareas, el empleo disminuyó en todas las calificaciones en relación a abril de 2018: operativos -3,5%, no calificados -3,3%, técnicos -1,2% y profesionales -0,4%.

6. Puestos vacantes y demanda laboral

Durante abril el 7,7% de las empresas relevadas declaró puestos vacantes para reemplazar o aumentar sus dotaciones, el mismo indicador en abril de 2018 se ubicó en 12,1%. Este porcentaje se encuentra por debajo del promedio para los meses de abril para el período 2011-2018, que se ubicó en 11,4%. El porcentaje de empresas que realizaron búsquedas de personal fue del 25,9%. De ese total, el 90,1% logró cubrir todos los puestos, mientras que el 4,7% cubrió parte de los puestos buscados y el 5,2% restante no logró cubrir ninguno.



7. Expectativas empresarias

El 88% de las empresas encuestadas indicó que espera mantener su dotación de personal entre mayo y julio de 2019, este valor en marzo 2019 fue de 85,4%. Del 12% restante, el 5,5% espera aumentar la dotación y un 6,5% estima que su dotación disminuirá. Así, las expectativas de aumento neto de personal, reflejadas en la diferencia entre la proporción de empresas que esperan aumentar sus dotaciones y aquellas que esperan disminuirlas, fueron negativas en -1,1 puntos, un valor similar al de febrero (-1,1), levemente por encima del mes anterior (-0,8) y por debajo el mínimo alcanzado en enero de 2018 (-2,3).



Anexo

Tabla 1: Evolución por aglomerado

Abril de 2019

Abril de 2019	Variaciones relativas		Principales tasas	
	Intermensual	Interanual	Tasa de entrada	Tasa de salida
Total aglomerados	-0,4%	-2,6%	1,7	2,1
Gran Buenos Aires	-0,4%	-2,9%	1,6	2,0
Interior	-0,5%	-1,7%	1,8	2,3
Gran Córdoba	-0,6%	-2,6%	1,8	2,4
Gran Mendoza	-1,0%	-0,4%	1,6	2,6
Gran Rosario	-0,6%	-2,9%	1,8	2,4
Gran Paraná	-1,1%	-3,0%	2,1	3,2
Gran Resistencia	-0,2%	-4,9%	1,7	1,8
Gran Santa Fe	-0,2%	-0,1%	1,3	1,5
Gran Tucumán	0,3%	-0,8%	1,7	1,4
Gran Bahía Blanca	0,2%	-0,6%	3,0	2,8
Gran Jujuy	-0,3%	-3,3%	1,3	1,7
Gran Mar del Plata	-0,8%	1,4%	1,5	2,3
Gran La Plata	-0,1%	-2,4%	2,2	2,3

Fuente: Encuesta de Indicadores Laborales (Ministerio de Producción y Trabajo).



Tabla 2: Evolución por rama de actividad

Abril de 2019

Rama de actividad	Total aglomerados		Gran Buenos Aires		Interior	
	Variaciones relativas		Variaciones relativas		Variaciones relativas	
	Anual Abr. 19/ Abr. 18	Mensual Abr. 19/ Mar. 19	Anual Abr. 19/ Abr. 18	Mensual Abr. 19/ Mar. 19	Anual Abr. 19/ Abr. 18	Mensual Abr. 19/ Mar. 19
TOTAL	-2,6%	-0,4%	-2,9%	-0,4%	-1,7%	-0,5%
Industria manufacturera	-4,5%	-0,5%	-5,3%	-0,5%	-2,0%	-0,4%
Construcción	-7,5%	-0,6%	-8,2%	-0,2%	-6,2%	-1,4%
Comercio, restaurantes y hoteles	-4,0%	-0,7%	-4,3%	-0,7%	-3,4%	-0,7%
Transporte, almacenaje y comunicaciones	-2,2%	-0,3%	-2,6%	-0,2%	-1,1%	-0,3%
Servicios financieros y a las empresas	-1,2%	-0,9%	-1,2%	-1,0%	-1,0%	-0,6%
Servicios comunales, sociales y personales	0,2%	0,1%	-0,2%	0,2%	0,9%	-0,1%

Fuente: Encuesta de Indicadores Laborales (Ministerio de Producción y Trabajo).

Tabla 3: Evolución por tamaño de empresa

Abril de 2019

Por tamaño de empresa	Variaciones relativas Abril de 2019					
	Total aglomerados		Gran Buenos Aires		Interior	
	Anual Abr. 19/ Abr. 18	Mensual Abr. 19/ Mar. 19	Anual Abr. 19/ Abr. 18	Mensual Abr. 19/ Mar. 19	Anual Abr. 19/ Abr. 18	Mensual Abr. 19/ Mar. 19
TOTAL	-2,6%	-0,4%	-2,9%	-0,4%	-1,7%	-0,5%
Empresas de 10 a 49 empleados	-2,6%	-0,3%	-3,1%	-0,1%	-1,8%	-0,5%
Empresas de 50 a 199 empleados	-2,3%	-0,3%	-2,5%	-0,2%	-1,7%	-0,5%
Empresas de 200 y más empleados	-2,9%	-0,7%	-3,1%	-0,7%	-1,6%	-0,5%

Fuente: Encuesta de Indicadores Laborales (Ministerio de Producción y Trabajo).



Gráfico 2: Evolución de la tasa de despidos

Abril de 2015 a abril de 2019

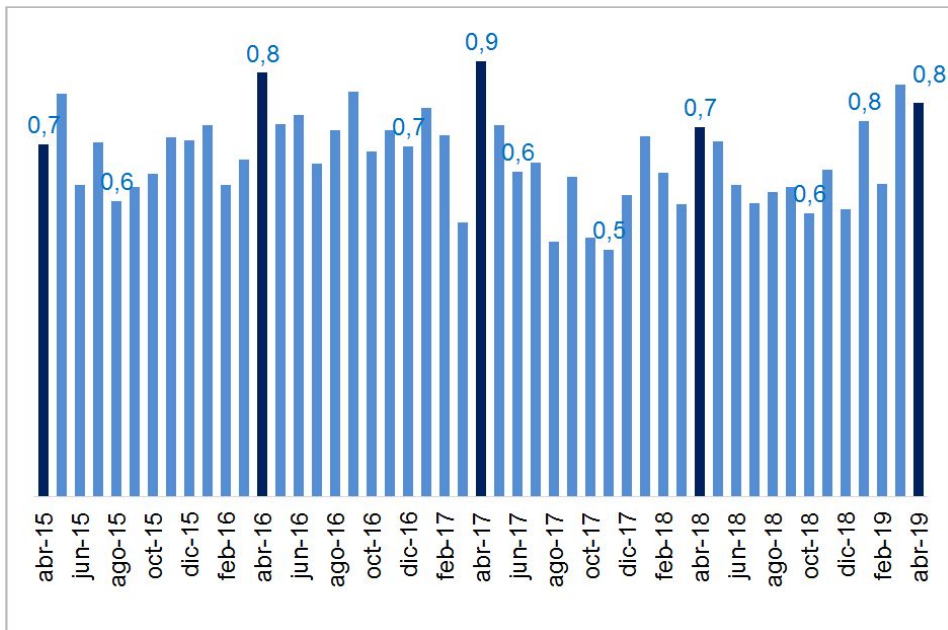


Gráfico 3: Variación interanual del empleo según calificación de la tarea

Abril de 2019





Gráfico 4: Cantidad de empresas con puestos vacantes

Abril de cada año, 2006 a 2019



Gráfico 5: Evolución de cantidad de empresas con puestos vacantes y que realizaron búsquedas de personal

Octubre de 2006 a abril de 2019

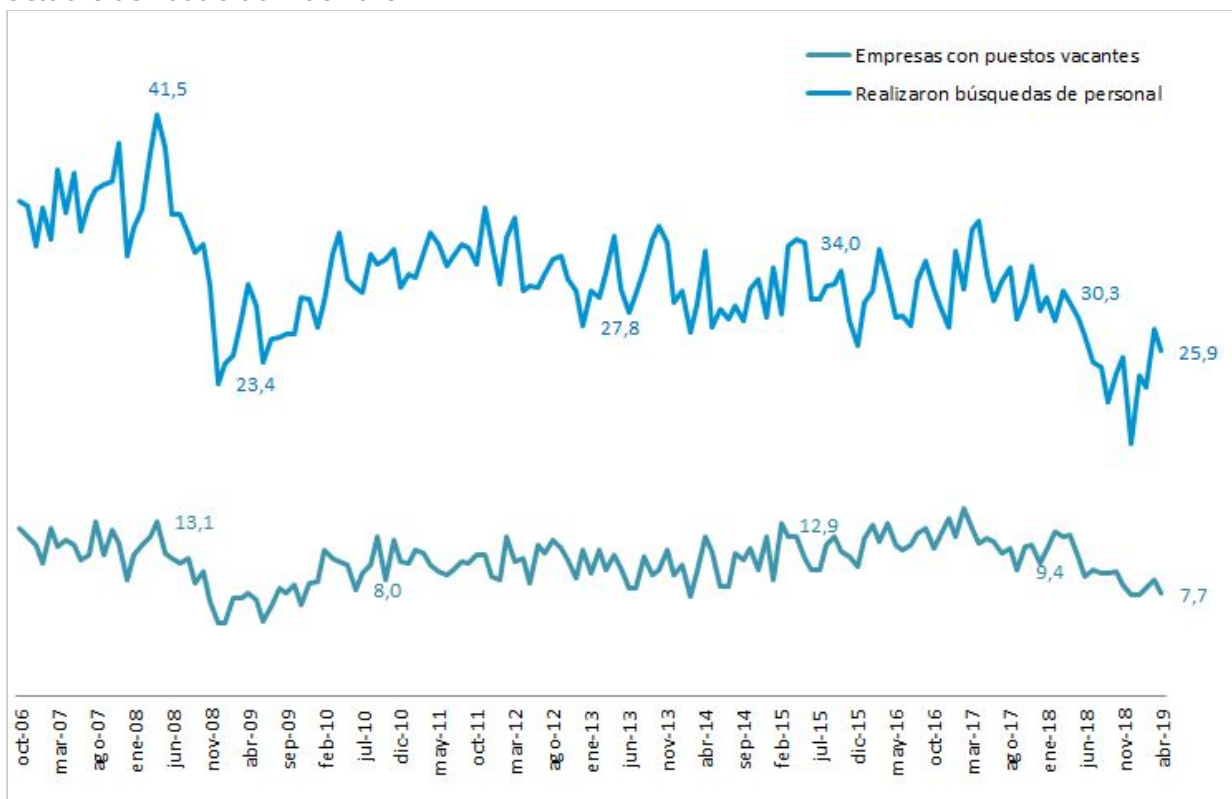




Gráfico 6: Distribución de las empresas según las búsquedas de personal

Abril de 2019

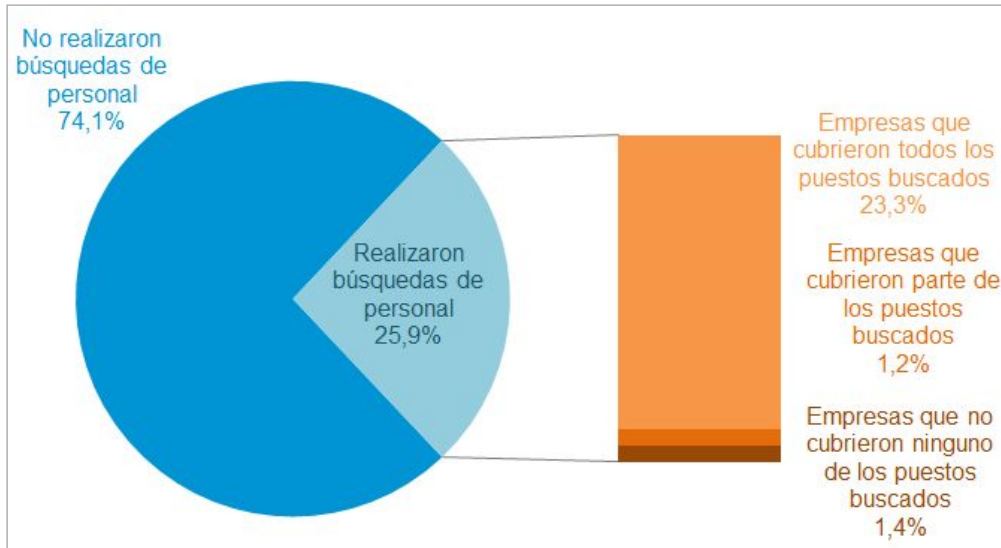


Gráfico 7: Expectativas de las empresas sobre la evolución de sus dotaciones en los próximos tres meses

Enero de 2014-Abril de 2019

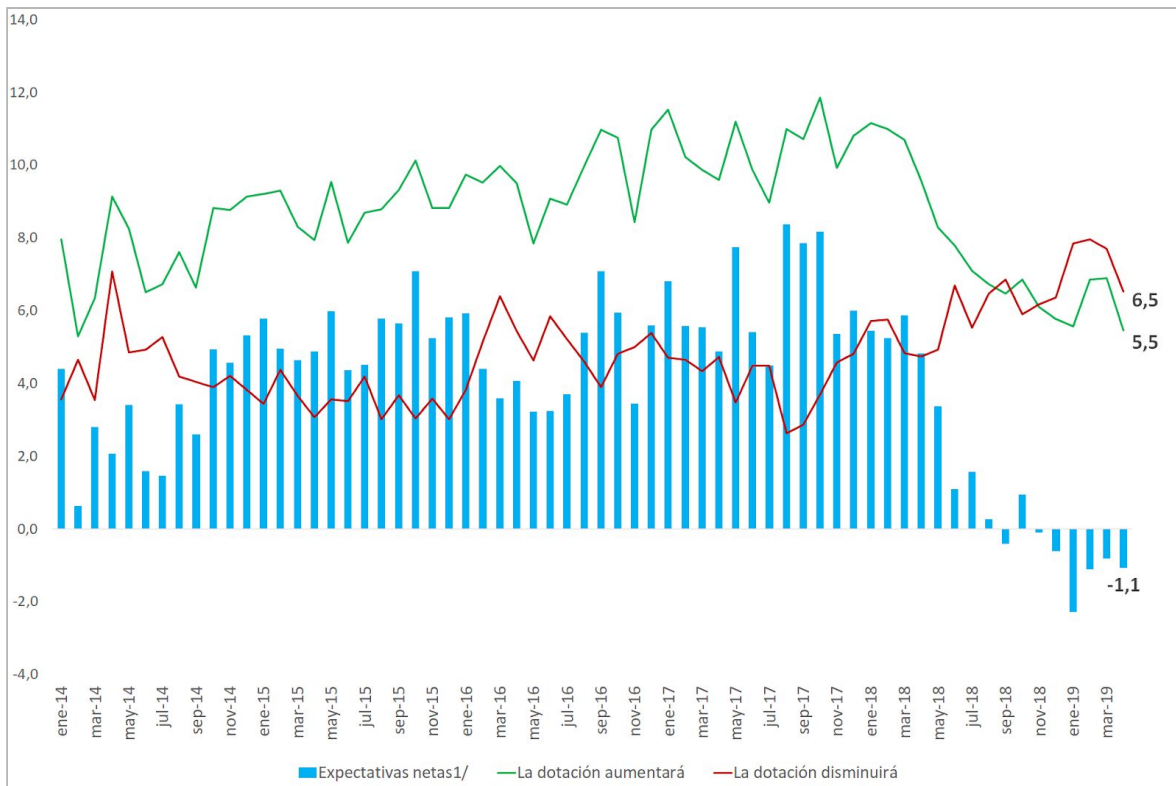




Tabla 4: Universo EIL, empresas y empleo.

Total aglomerados

	Universo EIL - Empresas y empleados				Muestra EIL	
	Absolutos		Proporción		Abril de 2019	
	Empresas	Empleados	Empresas	Empleados	Empresas	Empleados
TOTAL	63.263	3.222.013	100,0%	100,0%	3.386	358.069
Gran Buenos Aires	36.866	2.131.462	58,3%	66,2%	884	172.721
Interior	26.397	1.090.551	41,7%	33,8%	2.502	185.348
Gran Córdoba	3.900	233.953	6,2%	7,3%	265	38.103
Gran Rosario	4.171	234.005	6,6%	7,3%	250	24.867
Gran Mendoza	2.643	132.495	4,2%	4,1%	261	26.342
Gran Tucumán	1.461	79.026	2,3%	2,5%	239	16.972
Gran Santa Fe	1.779	53.689	2,8%	1,7%	221	11.634
Gran Resistencia	1.370	41.014	2,2%	1,3%	218	8.894
Gran Paraná	1.271	33.886	2,0%	1,1%	200	7.269
Gran Bahía Blanca	2.150	55.686	3,4%	1,7%	205	8.973
Gran Jujuy	1.112	38.450	1,8%	1,2%	214	10.099
Gran Mar del Plata	3.485	92.108	5,5%	2,9%	216	14.623
Gran La Plata	3.055	96.239	4,8%	3,0%	213	17.572
Rama de actividad						
Industria manufacturera	13.401	682.688	21,2%	21,2%	662	68.413
Electricidad, gas y agua	182	35.977	0,3%	1,1%	30	6.317
Construcción	5.166	224.361	8,2%	7,0%	532	33.410
Comercio, restaurantes y hoteles	17.814	580.195	28,2%	18,0%	683	65.485
Transporte, almacenaje y comunicaciones	4.690	331.002	7,4%	10,3%	387	45.263
Servicios financieros y a las empresas	9.621	560.933	15,2%	17,4%	491	65.853
Servicios comunales, sociales y personales	12.389	806.857	19,6%	25,0%	601	73.328
Estrato de tamaño						
Empresas hasta 49 ocupados	50.087	934.519	79,2%	29,0%	2.225	38.609
Empresas de 50 a 199 ocupados	10.600	996.079	16,8%	30,9%	790	80.837
Empresas de 200 y más ocupados	2.576	1.291.415	4,1%	40,1%	371	238.623



Nota metodológica

Fuentes de información

La Encuesta de Indicadores Laborales (EIL) es una encuesta que releva mensualmente y de forma permanente desde 1996, en doce centros urbanos (Gran Buenos Aires, Gran Córdoba, Gran Rosario, Gran Mendoza y Gran Tucumán – y a partir de 5 trabajadores – Gran Paraná, Gran Resistencia, Gran Santa Fe, Bahía Blanca, Gran Jujuy, Gran La Plata y Gran Mar del Plata), a empresas privadas formales a partir de diez trabajadores. En todos los casos se relevan empresas de todas las ramas de actividad, exceptuando el sector de actividades primarias (agropecuarias y minas y canteras).

Principales características

Desde el año 2014 el relevamiento es online, las empresas cargan los datos con usuario y contraseña propia.

La participación de las empresas en la encuesta está asociada a su tamaño (medido en cantidad de trabajadores). Las empresas de menos de 500 trabajadores participan trece meses consecutivos y aquellas con 500 o más trabajadores participan 19 meses consecutivos.

En base a dicha encuesta se estima la evolución del empleo a partir de tres indicadores básicos:

- Tasa de entrada: Proporción de altas (incorporaciones de personal) sobre la dotación inicial del mes de referencia.
- Tasa de salida: Proporción de bajas (desvinculaciones de personal) sobre la dotación inicial del mes de referencia.
- Variación del empleo: Relación entre la diferencia de las altas de personal y las desvinculaciones de personal sobre la dotación inicial del mes de referencia. De igual manera, se puede calcular restando la tasa de entrada y la tasa de salida.

Los datos de abril fueron relevados entre los días 1 y 17 de abril de 2019.



Preguntas frecuentes

1. ¿Cuál es la diferencia entre las distintas mediciones de empleo, como EIL y EPH, u otras encuestas?

A diferencia del Sistema Integrado Previsional Argentino (SIPA) (registro administrativo que contiene las declaraciones juradas de las empresas), la EIL es una encuesta a un conjunto de empresas (3500 aproximadamente) que sigue mensualmente la evolución de la dotación de empleo.

Las encuestas como la EPH y la EIL son fuentes que obtienen información a partir de una muestra de casos que luego se expande a una determinada población. Sin embargo, la EIL es una encuesta a empresas y la EPH una encuesta a hogares y personas.

Ambas encuestas relevan aspectos laborales, pero su frecuencia y su metodología son diferentes. El objetivo de la EIL es contar con un anticipo mensual de la evolución del empleo formal urbano. La EPH, por el contrario, es una encuesta continua con resultados trimestrales, donde lo laboral está enmarcado en un conjunto de dimensiones sociodemográficas.

2. ¿Cuál es la cobertura territorial de la EIL?

A diferencia de la EPH que cubre 31 aglomerados urbanos de todo el país, la EIL es un relevamiento circunscripto a 12 aglomerados urbanos. (Gran Buenos Aires, Gran Córdoba, Gran Rosario, Gran Mendoza, Gran Tucumán, Gran Paraná, Gran Resistencia, Gran Santa Fe, Gran Bahía Blanca, Gran Jujuy, Gran La Plata y Gran Mar del Plata).

3. ¿La EIL representa lo que sucede en todos los sectores de la economía?

La EIL excluye al Sector Público y actividades primarias (agropecuaria y minas y canteras). Pese a que la muestra de la EIL no excluye a otros sectores productivos más allá de los mencionados, dado que es un relevamiento urbano y de una selección de aglomerados del país (12) y que no cubre microempresas (se encuestan empresas de más de 10 o de 5 trabajadores según el aglomerado), algunas actividades productivas con presencia en el país no tendrán una cobertura representativa en la EIL.

4. ¿Qué es la variación del empleo?

La variación del empleo se calcula como la diferencia entre las altas y las bajas sobre la dotación inicial de las empresas: $(\text{Altas} - \text{Bajas}) / \text{Dotación Inicial}$.

El relevamiento de un mes determinado toma como referencia la dotación del mes anterior, las empresas contestan las altas y las bajas realizadas y se obtiene como resultante la dotación del mes relevado. La diferencia entre ambas dotaciones es lo que representa la variación del empleo.

5. ¿Qué es el nivel de empleo?



El nivel de empleo se construye haciendo base 100 en un determinado mes (Agosto 2001) y se le suman las variaciones del empleo mensualmente. Se obtiene así una variación del empleo respecto de ese mes $100 \cdot (1 + \text{Variación})$.

6. ¿A qué periodo refiere la información publicada por la EIL?

Refiere al mes inmediato anterior a la publicación del informe. Se registran los movimientos de la empresa entre el primer día del mes anterior al relevamiento y el anteúltimo de ese mes. Las bajas del último día se consideran para el mes siguiente.